

令和6年2月作成

乳幼児保育施設

# なかよし園

えん

## 保育のしおり

(重要事項説明書)

令和6年度版



★一年間手元に置いて、必要な時にはその都度ご確認ください★



## なかよし園 保育目標



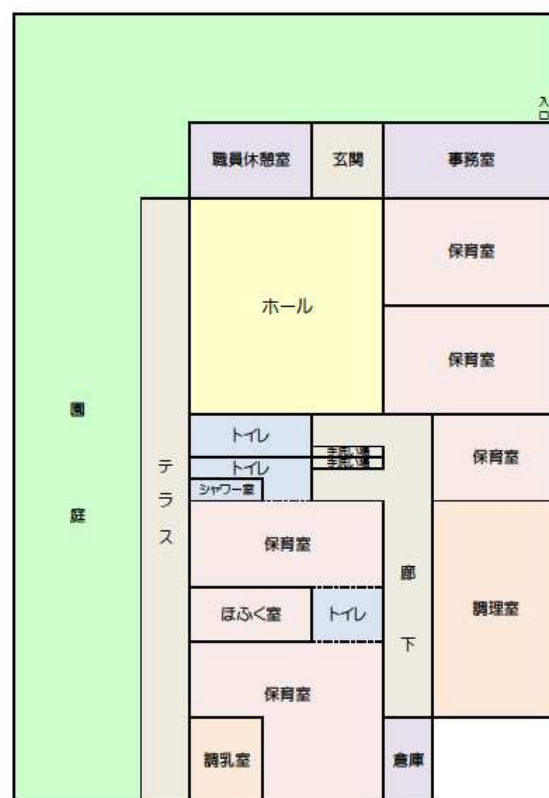
- 元気な 子ども
- 思いやりのある 子ども
- 考える 子ども



## 施設概要

- 所在地 ・ 岡山県岡山市北区鹿田町二丁目5番1号  
岡山大学鹿田キャンパス内
- 施設概要 ・ 建物構造 鉄筋コンクリート造1階  
・ 屋内施設(保育室、遊戯室、ほふく室、調理室、トイレ、事務室等)計458㎡  
・ 屋外施設 園庭  
・ 駐車場 送迎用5台
- 設置形態 ・ 無認可
- 設置者 ・ 国立大学法人岡山大学長
- 運営体制 ・ 岡山大学理事(企画・評価・総務担当)を総括責任者とし、病院長(運営委員会委員長)、園長、副園長、ますかっと病児保育ルーム室長、病院看護部長、病院事務部長、総務・企画部人事課長、財務部財務企画課長、その他委員長が必要と認められた者からなる「岡山大学保育所運営委員会」の審議に基づき運営
- 運営費 ・ 岡山大学からの運営費及び利用者保育料により運営
- 利用対象 ・ 岡山大学に勤務する職員その他、研究生及び大学院生等  
・ 保育対象年齢は、生後6ヶ月から5歳児まで
- 定員 ・ 最大90名
- 職員構成 ・ 園長、副園長、主任保育士、保育士、管理栄養士、調理師、事務職員
- 開所日 ・ 月曜日から金曜日(但し祝日と12月29日～1月3日を除く)
- 開所時間 ・ 7時30分～18時(延長保育は最長20時まで)

## なかよし園 配置図





## 利用の手引き

### ■利用料・支払い方法について

<b>(1) 入所料</b>	
1人につき	15,000円
<b>(2) 通常保育料</b> ※乳幼児の年齢は、入所年度の4月1日現在の年齢 ※2人目からは下記料金の半額 ※満3歳以上の幼児は、保育料無償化の対象となるため、保護者負担額は給食費のみ	
0歳以上 満3歳未満の幼児	月額 54,000円
満3歳以上 満4歳未満の幼児	月額 36,200円 (保育料) 月額 6,800円 (給食費)
満4歳以上の幼児	月額 29,200円 (保育料) 月額 6,800円 (給食費)
<b>(3) 延長保育料</b> ※2人目からは下記料金の半額 (軽食代を除く)	
18時00分～18時59分までのお迎え	500円
19時00分～20時00分までのお迎え	1,100円 (軽食代100円を含む)
<ul style="list-style-type: none"> <li>・保育が19時を過ぎる場合の軽食代は一律100円です。</li> <li>※19時以降は1歳の誕生日を過ぎた普通食を食べることができる園児のみお預かりします。</li> </ul>	
<b>(4) 支払い方法</b>	
<ul style="list-style-type: none"> <li>・原則として、上記保育料等は給与から控除されます。</li> <li>※満3歳以上 (保育料無償化対象) については、保育料・給食費ともに給与から控除された後、保護者からの申請により保育料のみ居住地のある自治体から還付されます。</li> <li>・育児休業等で給与支給のない方については「保育料等請求書 (兼振込用紙)」を送付しますので、当月末までに金融機関窓口でお支払いください。</li> </ul>	

### ■申し込み・利用等について

<b>(1) 定期募集 (4月入所) について</b>
<ul style="list-style-type: none"> <li>・前年度の11月初旬頃に定期募集を開始します。募集開始の案内は、学内教職員向けメール又はなかよし園ホームページ等でお知らせします。</li> <li>・岡山大学保育所利用者選考基準により選考し、12月下旬頃に結果を通知します。</li> <li>・定期募集締め切り後の4月入所については、定員に空きがある場合に追加募集します。追加募集の開始は2月初旬を予定しています。</li> </ul>

## (2) 随時募集（年度途中の入所）について

- 年度途中の空き状況については、なかよし園のホームページで確認することができます。
- 定員に空きがある場合にのみ、年度途中の入所（随時募集）申し込みを受け付けます。
- 入所を希望する月の前々月10日までに入所申込書を提出してください。  
（例）10月の入所を希望する場合、8月10日までに書類を提出してください。  
10日までに提出された方を対象に選考を行います。
- 入所申し込みの際は、事前に園の見学をお願いします。見学は随時受け付けています。日程調整のため、なかよし園（086-235-7522）までご連絡ください。

## (3) 利用期間

- 利用期間は入所月から年度末までです。ただし、育児休業の取得や、同居親族等の介護・看護が不要になった場合、保護者が退職した場合等、保育に欠ける基準を満たさなくなった場合は退所となります。
- 年度毎の募集となりますので、次年度も引き続き利用を希望する場合は、定期募集での申し込みが必要となり、希望者多数の場合は選考の対象となります。

## (4) 産前・産後休暇／育児休業中（及び復職時）の取り扱いについて

- 第2子以降の出産のために産前・産後休暇を取得し、引き続き育児休業する場合、入所中の子どもの保育利用期間は、産後8週が終わる月までとなります。  
【例1】4月1日出産の場合、産後休暇が5月27日までなので5月末まで利用可能  
【例2】4月11日出産の場合、産後休暇が6月6日までなので6月末まで利用可能  
ただし、年度当初において満4歳及び5歳である場合は、小学校就学を控えていることから、年度末までの利用が可能です。
- 育児休業中は、原則として家庭保育ができる（保育に欠ける事由がない）ものとしませんが、育児負担の軽減を目的として、保護者の育児休業取得を理由になかよし園を退所した幼児（年度当初の満年齢が1歳以上）を対象に、クラス定員に余裕がある場合、一時保育の利用を認めることがあります。
- 一時保育の保育時間は、9時から16時までの間です。
- 希望される方は利用月の前月までに説明を受けて、「育児休業中の一時保育利用申請書」をなかよし園へご提出下さい。
- 育児休業等からの職務復帰の場合、職務復帰の前月からの入所を認めることがあります。ただし、定期募集（4月入所）については、年度替わりであること等の理由から、前月（3月）からの入所をお断りすることがあります。

## (5) 入所説明

- 入所に際しては説明会を行います。入所決定後、日時を書面又は電話で連絡をします。必ずご出席ください。



## (6) ならし保育（原則として、入所後に実施）

- ・入所時には通常、ならし保育を行います。入所と同時に丸一日保育園で過ごすことは、乳幼児にとって心身共に過重な負担となります。保護者と離れることによる情緒の不安定や心身の疲労等を和らげ、集団生活に無理なく慣れていくために、ならし保育が必要なことをご理解いただき、ご協力をお願いします。
- ・ならし保育は、原則として入所後に行います。ならし保育は朝9時からです。年齢や個人差を考慮し、園児の状態にあわせて行います。
- ・ならし保育期間中は、園からの連絡や急なお迎え等に対応できるようお願いします。
- ・入所後にならし保育を行うことができない場合、直前の期間について、園の状況によっては、入所前のならし保育を認めることがあります。（一律14,000円（最長7日間）です。）入所前のならし保育については、園にご相談ください。

※4月入園の際の、3月の入所前ならし保育は原則行っておりません。

## (7) 必要な書類

- ・入所に関して必要な書類は以下のとおりです。  
書類はすべてなかよし園ホームページからダウンロードできます。

### ◎ 応募の際に提出する書類

- ・ダイバーシティ推進本部ホームページの申込フォームへ入力
- ・保育利用事由証明書<sup>※1</sup>

<sup>※1</sup>保育利用事由証明書については、本学における在職、在学に関する証明書類、及び65歳以上の方の証明書類は不要です。ただし医員等で本学での勤務日数が週4日以下の方が本学以外の事業所で勤務している場合は、その証明書類の提出が必要となります。

### ◎ 入所内定後に提出する書類

- ・健康診断書（ただし前年度の在園児で、園で8～9月に実施する内科健診を受診した者については提出不要）

### ◎ 入所決定後に提出する書類

- ・誓約書または併願届（他園と併願する場合）<sup>※2</sup>

<sup>※2</sup>併願届を提出した場合は、入園先が決定次第、速やかに誓約書または辞退届を提出してください。

## ◎入所後の住所等の変更について

- 入所後に、住所、保護者の勤務先、姓、保護者名等が変更になった場合、速やかに職員にお知らせください。※岡山大学内の異動の場合も、保育料の給与控除手続きに影響がある場合がありますので速やかにお知らせください。

## (8) 入所の際の準備物

※表中の年齢表記については、学齢（4月1日現在の年齢）とします。

### ・必要なもの

園児の年齢	0歳児	1歳児	2歳児	3歳児	4歳児	5歳児
名札	×	○	○	○	○	○
出席ノート	○	○	○	○	○	○
諸費袋	○	○	○	○	○	○
氏名印（ゴム印）	○	○	○	○	○	○
帽子	○	○	○	○	○	○
誕生カード	○	○	○	○	○	○
手さげバック	○	○	○	○	○	○
通園カバン			○	○	○	○
自由画帳			○	○	○	○
のり			※1	○	○	○
はさみ				○	○	○
粘土				○	○	○
粘土板				○	○	○
粘土ケース				○	○	○
粘土ベラ					○	○
道具箱				○	○	○
クレヨン			○	○		
クレパス					○	○
マーカー					○	○
連絡帳	○	○				
食事エプロン	○	○				
製作用スモック			○	○	○	○
作品袋				○	○	○

※1：クラス全体で購入し、後日諸費として代金を集めます。

・制服

園児の年齢	0歳児	1歳児	2歳児	3歳児	4歳児	5歳児
スモック			○	○	○	○
長袖シャツ			○	○	○	○
半袖シャツ			○	○	○	○
ズボン			○	○	○	○


※主な注文時期：2月、5月・9月（シャツ、ズボンのみ）、10月（スモックのみ）

・持ち物

【毎日持ってくる物】 ※すべてのものに、必ず記名してください。


項目		0歳	1歳	2歳	3歳	4歳	5歳
<b>食事用エプロン</b>  なまえ	入所時に購入。 ※白い布に記名し、 表側に縫い付けてく ださい。 ※随時買い足し可	○	○				
<b>コップ・コップ袋</b> 	袋はコップが入る 布製のきんちゃく 型の物。		○ 年度 途中～	○	○	○	○
<b>はし・箸箱</b> 	箸箱は壊れにくい スライド式の物。			○ 年度 途中～	○	○	○
<b>連絡帳</b> 	入所時に購入。 ※2歳の誕生日ま で使用。	○	○				
<b>出席ノート</b> 	入所時に購入。	○	○	○	○	○	○
<b>歯ブラシ</b> 					○ 年度 途中～	○	○



項目		0歳	1歳	2歳	3歳	4歳	5歳
汚れ物袋*	大きめのレジ袋。	○	○	○	○	○	○
 通園カバン 入所時に購入。 出席ノート・連絡帳・コップ等を入れます。				○	○	○	○

※汚れ物袋がない場合、園で用意しているものを使用し、新品の袋を返却してください。

【ロッカーに置いておく物】 **※すべてのものに、必ず記名してください。**

項目		0歳	1歳	2歳	3歳	4歳	5歳
紙おむつ* <sup>1</sup>	1枚ずつ記名して多めに用意。	○	○	○			
おしり拭き	容器や袋にはっきり記名。	○					
おしり拭き用 タオル	タオルに記名。 大きさ：フェイスタオル	○	○	○	○	○	○
トレーニング パンツ・ 綿パンツ	トレーニング中は多めに用意。		○ 個々に 応じて	○			
着替え用の パンツ・肌着・ 衣類 * <sup>1</sup>	季節に応じた動きやすい物、すべてに記名。	○	○	○	○	○	○
着替え袋	大きさ：縦 38cm ×横 32cm くらい				○	○	○
 パジャマ・ パジャマ袋 なまえ パジャマ袋は布製きんちゃく型。 (大きさ：縦 34cm×横 30cm くらい) 毎週金曜日に持ち帰り。				○	○	○	○

※1：着替え用の紙おむつ、パンツがロッカーにない場合は、園で用意しているものを使用し、新品の紙おむつ、パンツを返却してください。

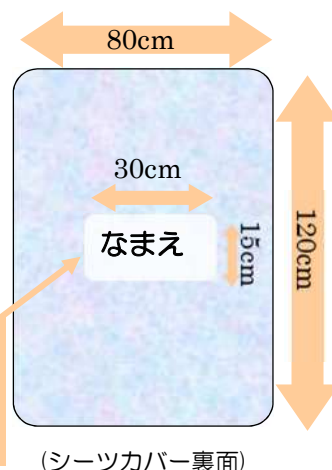
※園の衣類、帽子を借りたときは、洗濯し、返却してください。

項目		0歳	1歳	2歳	3歳	4歳	5歳
<b>手提げバッグ</b> 	入所時に購入。毎日の洗濯物などの持ち帰りに使用。 大きさ：縦30cm×横45cm	○	○	○	○	○	○
<b>絵本持ち帰り用 手提げバッグ</b> 	手作りまたは市販の物を用意。 毎週木曜日の貸出絵本持ち帰りと翌週火曜日の返却に使用。 大きさ：縦30cm×横40cm <u>キルティング地不可。</u>	○	○	○	○	○	○
<b>上靴・上靴袋</b> 	毎週金曜日に持ち帰りますので、洗濯をお願いします。	/	/	○ 年度途中～	○	○	○

**【昼寝布団について】 ※すべて記名してください**

- 布団は、個人で用意してください。
- 敷布団について  
 布団の大きさは、およそ80cm×120cmを目安に用意してください。  
※マットレスタイプのものご遠慮ください。
- 掛布団等について  
 夏期はバスタオル、冬期は掛布団を用意してください。毛布は不要です。
- シーツについて

30cm×15cmの白布に大きく名前を書く



ファスナー付又はスナップ付で布団を入れる袋状のものを用意してください。(ひもがついている場合は、ひもを取ってスナップをつけてください。)

30cm×15cmの白布に大きく名前を書き、敷布団の裏面中央にあたる部分に縫い付けてください。(布団持ち帰りの際、たたんで並べて置いたときに名前が見えるようにするため)

- おねしょマットについて

おねしょマットを使用する場合は、シーツの中に入れてください。

#### ～布団類の洗濯について～

- 布団類は、毎週金曜日に持ち帰ります。  
シーツの洗濯と布団の日光消毒をお願いします。
- 月曜日に持参して、各クラスの押し入れに入れてください。



### ■延長保育について

- 保護者の方の勤務等やむを得ない事情により、18時を超えて保育を必要とする園児のために、最長20時まで延長保育を実施しています。
- 延長保育を希望される方は、登園時に「延長保育希望児名簿」に記入してください。記入をしていない場合は、必ず当日18時までになかよし園（086-235-7522）へ連絡してください。

※ただし、19時以降は軽食を食べるので、1歳の誕生日を過ぎた普通食を食べることができる園児のみお預かりします。

### ■給食について

- 給食は、管理栄養士が作成した献立をもとに園内で調理しています。
- **アレルギー対応が必要な園児については、入所の際、医師が証明する「食物アレルギー管理指導表」の提出をお願いします。**  
その指導表をもとに、保護者、保育士、管理栄養士による面談を行い対応を検討します。  
様式は、なかよし園ホームページからダウンロードできます。
- 医師の証明書は、毎年度提出が必要です。アレルギー解除の場合、解除届の提出が必要です。

### ■登降所について

- 登降時を含め園内に入構の際には、園指定の入構証を携行してください。
- 園付近は車両の往来が多く危険ですので、必ずお子様と手をつなぎ登降所してください。
- 門の開閉は必ず保護者が行き、扉を閉めてください。
- 開錠の暗証番号は送迎の家族の方のみで共有し、他の方へは知らせないようにしてください。
- 園内に入る際には、大人の方は必ずマスクを着用してください。また、検診の前にはお子様も含め、手指の消毒をお願いします。
- 食物アレルギーのお子さんもいるため、園内への食べ物の持ち込みは禁止です。

- 家庭の玩具等は園に持ってこないでください。
- 白衣または医療用ユニフォームで園内に入らないようにしてください。

### 【登所】

- 9時までをお願いします。欠席又は登所が遅くなる場合は、当日9時までになかよし園（086-235-7522）へ連絡してください。

### 【健康状態のチェック】

- 登所したら必ず検診場所で担当保育士と挨拶を交わし、問診・触診・健康チェックカードの確認を受けてください。
- 家庭からの連絡事項があれば、保育士に伝えてください。
- 登所時の体温が37.5度以上等、健康状態に異常がある場合は、お預かりできません。

### 【降所】

- 送迎は保護者の方が責任を持って行ってください。お迎えの方が変わる場合は、事前にお知らせください。  
※連絡なしでいつもと違う方がお迎えに来られた場合は、お子様をお渡しできません。
- 「延長保育希望児名簿」に記入がなく急遽お迎えが18時を過ぎる場合には必ずなかよし園（086-235-7522）へ連絡してください。
- 帰りは必ず検診を受け、親子で保育士に挨拶をして、園庭で遊ばずに帰りましょう。



### 【駐車場の利用について】

- 園前の駐車場については、7時30分～9時30分、16時～18時30分は保育園送迎専用となっています。それ以外の時間帯は、保育園専用ではありません。
- 特に、夕方は大変混み合いますので、お子様をお迎え次第、速やかに車の移動をお願いします。  
※園門の前は、自転車専用駐輪場です。園児の安全確保のため、車の駐車は禁止します。  
※路上駐車は禁止です。

### ■健康状態・病気について

- ご家庭で、機嫌が悪い、発熱、嘔吐、下痢など健康状態にいつもと違う様子があった場合は、登所時に必ず保育士に連絡してください。
- 保育中に発熱や咳が多い時等、体調が悪くなった場合は、連絡をさせていただきます。

## 【与薬について】

- ・園では原則として、薬の投与や塗布はしません。
- ・保育時間中に投与や塗布が必要な場合は、その時間帯に保護者が園に出向き、直接、投与または塗布をお願いします。（投薬時に必要なコップやスプーン、水などは各自準備をして来て下さい。）
- ・例外として、どうしても保護者が園に出向くことができず、また保育時間中の投与や塗布が必須であるとの医師からの診断があった場合に限り、以下の準備にて保育士が対応いたします。

- ① 1回分（水薬は容器に1回分の量だけを入れる）に日付と名前を明記
- ② 与薬依頼書に必要事項を記入
- ③ 薬剤情報提供書またはお薬手帳の控え

上記の3点をセットにして、登所時に保育士に直接、渡してください。書類の様式は、なかよし園ホームページからダウンロードできます。

### ※その他留意事項

- ・上記、例外の対応については、医師から処方された薬が対象となります。市販薬については園での投与や塗布は、一切いたしません。
- ・医師より薬を処方された際、「園では、薬の投与や塗布は原則としてしないのですが、どうしたらよろしいでしょうか？」と、必ず確認をお願いします。（1日3回投与の場合等、朝食後、降所時、就寝前など、保育時間外に薬の時間をずらすことができる場合もあるようです。）
- ・誤飲のおそれがあるため、虫よけシール、かゆみ止めシールの使用は禁止です。

## 【お子様の発達について】

お子様の発達は個人差が大きく、心配になることも多いかと思います。お子様の発達について気になることがあれば、一人で悩まずに園にご相談ください。なかよし園では、特別なニーズに対応するための保育士加配はありませんが、保護者の方と園とで、お子様に合った手立てを一緒に考えていきたいと思っています。

また、発達に気になる点がある場合には、できるだけ早目に発達相談の窓口や医療機関などの専門機関に相談することも大切です。発達については、小児科、療育センター、発達障害者支援センターなどで相談することができます。医療機関によっては予約を入れても診てもらうまでに数カ月以上待つ場合があります。早期からお子様の特性に合った支援を開始することで、お子様の発達を促すことができます。まずはかかりつけ医や自治体の発達相談窓口、療育機関に連絡し、普段の生活での悩みや課題について相談し、できる取り組みから開始しておくといいでしょう。

### 【感染症について】

- 感染症の可能性がある時や、感染症と診断された時は、すぐに園にお知らせください。
- 感染症の場合の連絡方法については、20ページに詳細を記載しています。必ずご確認ください。また、感染症の感染拡大の状況によっては、岡山大学の方針、国、市からの指導や情報提供を受けて保護者の方に協力依頼や情報の案内をすることがあります。その際は、**園児の安心・安全な環境を保持するため**、ご理解の上、ご協力をお願いします。
- 指定の感染症については、所定の「治癒証明書」により医師の証明をもらってから登所させてください。書類の様式は、なかよし園ホームページからダウンロードできます。

### 【嘔吐や下痢の汚れ物について】

- 嘔吐や下痢の時は、感染を拡げる可能性もありますので、園で汚れた衣服を洗うことができません。そのままビニール袋に入れた状態で持ち帰っていただきます。

【文献】厚生労働省（2018）保育所における感染症対策ガイドライン（2018年改訂版）



【指定の感染症一覧】

病名	登園のめやす	治癒証明書
インフルエンザ	発症後5日を経過し、かつ解熱後3日を経過していること ☆治癒証明書は不要ですが、健康観察記録表（インフルエンザ報告書）の提出が必要になります	左記☆参照
新型コロナウイルス	発症後5日を経過し、かつ症状が軽快した後1日を経過していること ☆治癒証明書は不要ですが、詳細を確認することがあります	左記☆参照
麻疹（はしか）	解熱後3日を経過していること	○ 必要
風疹	発疹が消失していること	
水痘（水ぼうそう）	全ての発疹が痂皮（かさぶた）化していること	
流行性耳下腺炎 （おたふくかぜ、ムンプス）	耳下腺、顎下腺、舌下腺の膨張が発現してから5日経過し、かつ全身状態が良好になっていること	
咽頭結膜熱（プール熱）	発熱、充血等の主な症状が消失した後、2日を経過していること	
流行性角結膜炎	結膜炎の症状が消失していること	
百日咳	特有の咳が消失していること、又は5日間の適正な抗菌薬による治療が終了していること	
結核	医師により感染のおそれがないと認められていること	
腸管出血性大腸菌感染症		
急性出血性結膜炎		
侵襲性髄膜炎菌感染症 （髄膜炎菌性髄膜炎）		
溶連菌感染症	抗菌薬の内服後24～48時間が経過し、かつ全身状態が良好になっていること	× 不要だが必ず 医師の 指示に従って 登所※2
伝染性膿痂疹（とびひ）※1	ていること	
マイコプラズマ肺炎	発熱や激しい咳が治まっていること	
手足口病	発熱や口腔内の水疱・潰瘍の影響がなく、普段の食事がとれること	
伝染性紅斑（りんご病）	全身状態が良好になっていること	
ウイルス性胃腸炎 （ノロ・ロタウイルス感染症）	嘔吐・下痢等の症状が治まり、普段の食事がとれること	
ヘルパンギーナ	発熱や口腔内の水疱・潰瘍の影響がなく、普段の食事がとれること	
RSウイルス感染症	呼吸器症状が消失し、全身状態が良いこと	
帯状疱疹	すべての発疹が痂皮（かさぶた）化していること	
突発性発疹	解熱して機嫌も良く、全身状態が良いこと	

※1 とびひは医師の診断によります。

※2 不明な点は必ず登所前に園にお尋ねください。

## 【保育所において特に適切な対応が求められる感染症】

- ・アタマジラミ症、疥癬、伝染性軟属腫（水いぼ）、B型肝炎

※上記以外の感染性の病気にかかった場合も登所を控え、専門医の診断を受け、その指示に従ってください。保育所は、乳幼児が集団で長時間生活を共にする場です。感染症の集団での発症や流行をできるだけ防ぐことはもちろん、一人一人の子どもが一日快適に生活できることが大切です。保育所での集団生活に適應できる状態に回復してから登所するよう、ご配慮ください。

【文献】厚生労働省（2018）保育所における感染症対策ガイドライン（2018年改訂版） 他

## ■生活上のお願い・注意事項

- ・早寝早起きの習慣をつけましょう。
- ・朝食をしっかりとって登園しましょう。（朝食は元気の源です。）
- ・長い髪の毛はヘアゴムでまとめて登園しましょう。※シリコン製の小さなヘアゴムは誤飲のおそれがありますので控えてください。
- ・女兒のヘアピンや飾りゴムは子ども同士ケガをする原因となるので控えてください。
- ・月末にお渡しする園日より、給食だよりをよく読んで育児にお役立てください。
- ・日々の連絡はホワイトボードで行います。毎日（朝・夕）ご確認ください。
- ・カバンや手提げ袋にはキーホルダー等をつけないようにお願いします。

## ■保険加入について

- ・万が一の事故などに備え、賠償責任保険（事業者負担）に加入しています。

施設所有者	身体障害	1名につき3,000万円 1事故につき3億円
	財物損壊	100万円
生産物	身体障害	1名につき3,000万円 1事故につき3億円
	保険期間中総限度額	3億円



## ■緊急時の対応について

- (1) 保育の提供時にお子様の体調の急変その他緊急事態が生じたときは、あらかじめ保護者が指定した緊急連絡先に連絡をし、かかりつけ医へ連絡を取るなど必要な措置を講じます。緊急連絡先がいつもと異なる時は、その都度お知らせください。

(2) 保護者と連絡が取れない場合には、お子様の身体の安全を最優先させ、当園が責任をもって、しかるべき対処を行いますので、あらかじめご了承ください。

- ・岡山大学病院小児科（高度救命救急センターとも連携）

- ・岡山市北消防署

岡山市北区鹿田町2丁目4番1号 TEL 086-226-1119

- ・岡山西警察署

岡山市北区野殿東町2番10号 TEL 086-254-0110

## ■非常災害時の対策

消防計画作成 届出書	岡山市北消防署 令和4年12月1日 (岡山大学病院による届出)
防火管理者	川村 篤
避難訓練	火災・地震・水害を想定した避難・消火訓練を月1回実施します。 また、不審者対応訓練を年1回以上実施します。
防災設備	自動火災感知器・煙探知機・消火器
避難場所	第1避難場所：園庭 第2避難場所：グラウンド、ときわ寮、保健学科棟
AED 設置	設置場所：なかよし園東側通用口付近

☆「[20ページ 避難・緊急マニュアル](#)」をご参照ください。

## 【緊急時園児引き渡しについて】

- ・入所時に Moodle へ入力していただく「緊急時引き渡し先一覧」の情報を使用します。ご協力をよろしくお願いいたします。

## ■警報等が発令された場合について

- 鹿田地区を含む地域に気象警報、避難情報（警戒レベル）等が発令された場合の対応は次のとおりです。

		朝6時から開園までの間の 発令	開園中の発令
気象警報・ 注意報 (気象庁等)	注意報	開園	通常保育
	警報	可能な範囲で家庭保育を お願いします。  園舎周辺の状況によっては、 休園の検討をします。	できるだけ早くお迎えをお願い します。  園舎周辺の状況によっては、休 園の検討をします。
	特別警報	終日休園	保育を中止しますので、園また は避難場所（園門に掲示予定） へお迎えをお願いいたします。
避難情報 (岡山市)	警戒レベル3 (高齢者等避難)	終日休園	保育を中止しますので、園また は避難場所（園門に掲示予定） へお迎えをお願いいたします。
	警戒レベル4 (避難指示)		

## ■地震が発生した場合について

- 震度5弱以上の地震が発生した場合、前日の閉園以降、午前7時半までに発生した場合は、その日は休園します。午前7時半以降、保育時間中に発生した場合は、速やかにお迎えに来てください。勤務先等から待機の指示が出ている場合でも、できる限りお迎えに来てください。もし、保護者の方が来られない可能性がある場合、祖父母等お子さんの引き取りをできる方の確保をお願いいたします。

## ■虐待の防止のための措置に関する事項

- 当園は、園児に対して、暴力行為・わいせつ行為・無視・保育の放棄、その他心身に有害な影響を与える行為等をしないと、全職員が共通認識をもって保育にあたっています。また、児童虐待を受けたと思われる園児を発見した場合は、速やかに岡山市こども総合相談所ほか関係機関に通告し、連携・協力して適切に対処します。

○岡山市こども総合相談所（児童相談所）

岡山市北区鹿田町1丁目1番1号（岡山市保健福祉会館5階）

TEL 086-803-2525

○児童相談所 全国共通ダイヤル 189（いちはやく）

## ■個人情報の取り扱いについて

- 当園では、個人が特定・識別できる情報の取り扱いについては、個人情報の重要性を認識し、岡山市個人情報保護条例及びそのほかの法令を遵守し、個人情報の保護に努めます。
- 保護者の皆様におかれましても、個人情報保護とその取り扱いに十分配慮くださいますようお願いいたします。また、肖像権の関係で、運動会等で撮影した映像は、動画サイトやSNSなどに載せないでください。普段の保育中の園児の写真や動画の撮影は、ご遠慮ください。

## ■要望・苦情に関する相談窓口について

- 利用にあたって要望や苦情がある場合には、下記担当課または園までお申し出ください。申し出は、ご本人に限らず、代わって家族の方からもお寄せいただくことができます。なお、プライバシーは必ず守りますので、ご安心ください。

### ○岡山大学総務・企画部人事課 ダイバーシティ推進室

〒700-8530 岡山市北区津島中1丁目1番1号

TEL：086-251-7011 FAX：086-251-7033

E-MAIL：nakayoshi@adm.okayama-u.ac.jp

### ○岡山大学保育所 なかよし園

苦情受付担当者 副園長 田村弓美

苦情解決責任者 園長 宮崎善郎

〒700-8558 岡山市北区鹿田町2丁目5番1号

TEL&FAX：086-235-7522

## ■その他

### 【保護者会について】

- なかよし園を利用される保護者の方は、保護者会「ひよこの会」の会員となっていただきます。4月下旬に総会を行います。

# 保育の様子



## ■ 1日の保育の流れ（デイリープログラム）

0・1・2歳児	時間	3・4・5歳児
<ul style="list-style-type: none"> <li>順次登園</li> <li>自ら選んだ遊び (室内遊び・戸外遊び)</li> </ul> 	7:30	<ul style="list-style-type: none"> <li>順次登園</li> <li>自ら選んだ遊び (室内遊び・戸外遊び)</li> </ul> 
<ul style="list-style-type: none"> <li>片づけ</li> <li>排泄、手洗い</li> <li>朝のおやつ</li> </ul> 	9:00	 
<ul style="list-style-type: none"> <li>朝のつどい</li> <li>年齢別活動</li> </ul> 	10:00	<ul style="list-style-type: none"> <li>片づけ</li> <li>排泄、手洗い</li> <li>朝のつどい</li> <li>年齢別活動</li> </ul> 
<ul style="list-style-type: none"> <li>片づけ、排泄、手洗い</li> <li>給食準備</li> <li>給食</li> </ul> 	11:00	<ul style="list-style-type: none"> <li>片づけ、排泄、手洗い</li> <li>給食準備</li> <li>給食</li> </ul> 
<ul style="list-style-type: none"> <li>午睡準備</li> <li>午睡</li> </ul> 	12:00 12:30 13:00	<ul style="list-style-type: none"> <li>午睡準備</li> <li>午睡</li> </ul> 
<ul style="list-style-type: none"> <li>目覚め</li> <li>排泄、手洗い</li> <li>おやつ</li> </ul> 	15:00 15:30	<ul style="list-style-type: none"> <li>目覚め</li> <li>排泄、手洗い</li> <li>おやつ</li> </ul> 
<ul style="list-style-type: none"> <li>帰りのつどい</li> <li>順次降園</li> <li>自ら選んだ遊び (室内遊び・戸外遊び)</li> </ul> 	16:00	<ul style="list-style-type: none"> <li>帰りのつどい</li> <li>順次降園</li> <li>自ら選んだ遊び (室内遊び・戸外遊び)</li> </ul> 
<ul style="list-style-type: none"> <li>延長保育</li> </ul> 	18:00 19:00	<ul style="list-style-type: none"> <li>延長保育</li> </ul>

※行事や日によって時間が前後する場合があります。

※構内外への散歩等、季節によって保育内容を変更する場合があります。



## ■年間行事予定表（令和6年度）

月	行 事	月	行 事
4月	<ul style="list-style-type: none"> <li>・4日 入所、進級を祝う会</li> <li>☆8日～12日 個人懇談 (各人の日程については入所後にご案内します。)</li> <li>☆26日 親子遠足(3歳以上)※</li> </ul>	10月	<ul style="list-style-type: none"> <li>☆5日 運動会 (予備日 12日)</li> <li>・22日 秋の遠足(3歳以上)※</li> <li>・芋掘り</li> </ul>
5月	<ul style="list-style-type: none"> <li>☆28日 参観日(3歳以上)</li> </ul>	11月	<ul style="list-style-type: none"> <li>☆1日 参観日(3歳未満)</li> <li>・消防署見学(3歳以上)</li> </ul>
6月	<ul style="list-style-type: none"> <li>☆4日 参観日(3歳未満)</li> <li>・19日 プール開き</li> </ul>	12月	<ul style="list-style-type: none"> <li>☆3日 発表会(3歳以上)</li> <li>・24日 クリスマス会</li> <li>・進級卒園記念写真撮影</li> </ul>
7月	<ul style="list-style-type: none"> <li>・5日 七夕まつり</li> </ul>	1月	<ul style="list-style-type: none"> <li>・7日 新年にこにこ会</li> </ul>
8月	<ul style="list-style-type: none"> <li>・22日 プール納め</li> </ul>	2月	<ul style="list-style-type: none"> <li>・3日 豆まき会</li> <li>・シルエット観劇(4、5歳)</li> <li>・内科健診</li> </ul>
9月	<ul style="list-style-type: none"> <li>・内科健診</li> <li>・歯科検診</li> </ul>	3月	<ul style="list-style-type: none"> <li>・3日 ひなまつり会</li> <li>・11日 大きくなったね会</li> <li>☆18日 保育証書授与式(5歳)</li> </ul>

○感染症の状況等により予定は変更する場合があります。変更の場合は、  
掲示や毎月発行する園だよりにて早めにお知らせします。

○「☆」がついている行事は保護者参加です。

○毎月、身体計測、避難訓練を実施しています。

○誕生日は、それぞれのクラスでお祝いをします。

○岡山市交通指導員による安全指導(年3回)、西警察署スクールサポーターによる不審者  
対応訓練を実施しています。

※親子遠足、秋の遠足は、貸切バスによる遠足を計画していますが、  
感染症等の状況によっては中止になる場合もあります。  
ご理解のほど何卒よろしくお願い申し上げます。



## ＜感染症・自然災害時などの対応＞

園内に感染症発症者が多数出た時や、地震・台風などの自然災害などで、園が臨時休所になったり緊急のお迎えを依頼したりする時があります。感染症対応時と自然災害発生対応時では、緊急性や停電発生等状況が異なるため、ここでまとめてお知らせします。心配で「園に直接電話を」と思われるかと思いますが、園の電話は1回線のみです。緊急時の使用に備えて、園に直接電話をかけることはなるべくお控えください。

### 感染症対応

#### ＜園児が検査を受けた場合＞

☆保護者の方が、平日の8:30～17:15に、園に電話連絡（Tel235-7522）する。

#### ＜臨時休所・緊急のお迎え依頼等の場合＞

☆園が緊急連絡事項を、下記アドレスから登録済アドレスに一齐送信する。

なかよし園メール：[nakayoshi@adm.okayama-u.ac.jp](mailto:nakayoshi@adm.okayama-u.ac.jp)

### 地震・台風などの自然災害対応

#### ＜臨時休所・緊急のお迎え依頼等の場合＞

☆園がNTTが災害用伝言版（web171）、伝言ダイヤル（171）を提供しているときは、なかよし園の緊急情報を載せ、随時更新する。

※停電がなく、メールを利用できる場合は、登録済みアドレスに緊急連絡事項を一齐送信する場合があります。

#### ＜暴風・大雨・洪水・大雪などの警報や注意報が発令された場合＞

○園からは特に個別の連絡はしませんが、気象情報をこまめに確認して、安全のため早めのお迎えや欠席の判断をお願いします。

#### ◎災害用伝言版、伝言ダイヤルについて

震度6以上の地震発生時、および震度5以下の地震やその他の災害発生時にNTTが提供の判断をします。提供を開始したら、テレビやラジオなどで伝えられます。**園が必要と判断した場合、伝言板、伝言ダイヤルに必要情報を随時載せていきます。**

#### 【災害用伝言版（web171）の使い方】

- ①web171へアクセスする。
- ②なかよし園電話番号（0862357522）を入力する。
- ③「なかよし」の安否と伝言を確認する。

※保護者の方からの書き込みは絶対しないでください。

#### 【災害用伝言ダイヤル（171）の使い方】

- ①「171」をダイヤルする。
- ②再生「2」を入力する。
- ③なかよし園電話番号（0862357522）を入力する。
- ④「1」で伝言の再生が開始されます。

※保護者の方からの録音は絶対しないでください。





岡山大学

OKAYAMA UNIVERSITY

国立大学法人 岡山大学  
保育所 なかよし園